

L'Ancien de la Banque

Pages spéciales éditées à l'intention des retraités du groupe Société Générale



**L'ARSG vous souhaite
un bel automne**

Notre Amicale

- p 3 Le mot du président de l'ARSG
- p 3 Changement d'adresse
- p 4 et 5 PV du CA du 11 juin 2019
- p 5 Corrections sur la liste des délégués et des correspondants régionaux ARSG
- p 6 Notre opération "Ambassadeurs"
- p 6 L'ARSG recherche toujours de l'aide
- p 27 Bulletin d'adhésion

p 7 Mission Histoire

p 8 et 9 Actualités Maison

p 10 Informations

- "Et si la vie m'était laissée" de Patrick Saint-Laurens
- Fédération Française Handisport: Avis de recherche
- Prochaines assemblées-repas

p 11 à 26 La vie de nos régions

page 3 Le mot du président de l'ARSG

page 6 L'ARSG recherche toujours de l'aide



page 7 Mission Histoire



pages 8 et 9 Actualités Maison



pages 11 à 26 La vie de nos régions

Coordinatrice du Cahier SG:
Morane Blanc

Contacts: 01 42 14 25 20
ou contact@amiret-sg.org

Liste des nouveaux retraités - Liste des décédés

Dans ce numéro d'octobre 2019, nous ne sommes pas en mesure de diffuser ni la liste des nouveaux retraités, ni celle des retraités décédés.

Lire le Mot du président, J-C. Breugnon, en page 3 du N°276 de L'Ancien de la Banque (pages spéciales éditées à l'intention des retraités du groupe SG).

Permanences

- **Paris:** Tous les mardis de 14 h à 17 h
- **Bureaux:**
35 rue de Rome - 75008 Paris
- **Courrier:**
SG Amicale des retraités
75886 Paris Cedex 18
- **Contacts:**
Courriel: contact@amiret-sg.org
Président: 01 57 29 59 11
Administrateurs: 01 42 14 31 53
Secrétariat: 01 41 45 90 81
Journal: 01 42 13 22 86
Cotisations: 01 42 14 25 20
Télécopie: 01 42 66 17 88
Site Internet ARSG: www.amiret-sg.org
- **Provinces:** (cf. encart N°276 - avril 2019)
Voir les modifications en page 5 de ce numéro d'octobre 2019.

Cotisations pour 2019

Pour l'année 2019, le Conseil d'administration de l'ARSG a fixé le montant des cotisations à:

Retraité: 25 euros

Pension de réversion: 20 euros

À nos adhérents qui règlent leur cotisation annuelle par prélèvement automatique: rappelez-vous que si vous souhaitez "abonder" votre cotisation par un versement supplémentaire au fonds de soutien, vous pouvez toujours le faire par un chèque qui sera le bienvenu à notre adresse courrier.

Toute somme supplémentaire sera versée à notre fonds de soutien.

Les adhérents qui n'ont pas adopté le règlement de la cotisation par prélèvement automatique sont invités à la régler chaque année avant le 15 février par chèque à l'ordre de l'Amicale des retraités de la Société Générale, à adresser:

- **Retraités de province**
Obligatoirement au délégué régional ou au correspondant départemental de l'Amicale (liste publiée: cf. encart N°276 ou sur le site Internet de l'Amicale).
- **Retraités de l'Île-de-France**
SG Amicale des retraités
75886 Paris Cedex 18

Merci au nom de tous ceux que nous pouvons ainsi aider.

Le mot du président de l'ARSG



Jean-Claude
BREUGNON

Comment vivez-vous votre relation, en tant que retraité-client, avec Société Générale

Madame, Monsieur

Lors de notre assemblée générale du mois de mai, **Philippe Amestoy**, responsable des opérations et de la transformation de la Banque de détail en France, **s'est vivement intéressé à l'Amicale des retraités SG.**

Il a été conquis par l'ambiance, la convivialité, la communication existants entre les retraités présents.

Au cours de notre entretien, il a souligné que **le secteur des retraités représentait un véritable marché au sein de Société Générale.**

Cela m'a donné l'idée de vous faire une proposition : **nous dire comment vous vivez votre relation, en tant que retraité-client, avec Société Générale.**

Je suis parfaitement conscient que cette question peut appeler critiques et compliments.

Néanmoins, la Maison ne peut se désintéresser d'environ 20000 retraités dont environ la moitié adhère à notre Amicale.

Toutes remarques, même paraissant insignifiantes, peuvent servir l'entreprise et vous-mêmes.

Nous rappelons tous les ans, lors de notre visite à Monsieur Oudéa, que l'ensemble des retraités est porteur de l'image de Société Générale.

J'attache une importance particulière à cette demande, dont vous mesurerez certainement l'intérêt.

N'hésitez pas à nous envoyer vos suggestions à l'adresse du journal : ARSG 75886 Paris Cedex 18

Je compte sur vous ! Merci !

CHANGEMENT D'ADRESSE



Chers adhérents,

Nous recevons régulièrement de la Poste des magazines en retour lors de chaque diffusion avec l'indication NPAI (n'habite pas à l'adresse indiquée).

Nous cherchons à comprendre la raison de ces retours et lorsque nous pouvons joindre le destinataire, cette raison est souvent un changement de domicile.

Alors, merci de penser à nous prévenir, via votre délégué ou directement au Bureau parisien !



Conseil d'administration

Procès-verbal du 11 juin 2019

Présents : M^{mes} D. Copin - F. Isac - MM. J-C. Breugnon - R. Halimi - J-P. Hervy - J. Heutte - P. Mangon - C. Neuvialle - G. Turquetil - C. Vivien

Excusés : M^{me} M. Blanc - MM. M. Lhéritier - P. Tréton

Invités excusés : MM. G. Charton - D. Vacher

Avant que ne commence le Conseil, Jean-Claude Breugnon l'informe que Bernard Courtois, notre président d'Honneur vient de fêter son 99^e anniversaire. À la suite d'une chute, il a été hospitalisé à l'hôpital Broca. Le Conseil, dans son ensemble, lui souhaite un bon anniversaire et lui présente ses vœux de prompt rétablissement.

> Le procès-verbal du Conseil d'administration du 16 avril 2019 est validé à l'unanimité.

>> **Appel à candidature et élection du Bureau de l'ARSG suite à l'assemblée générale du jeudi 9 mai (Claude Neuvialle)**

Claude Neuvialle, doyen d'âge, procède aux formalités de l'élection du président.

Jean-Claude Breugnon, seul candidat déclaré à la présidence, est élu à l'unanimité des membres présents. **Le président, qui vient d'être élu, propose que l'ancien Bureau de l'ARSG soit renouvelé.**

Sont élus, individuellement, à l'unanimité :

- **Président :** Jean-Claude Breugnon
- **1^{er} vice-président :** Claude Neuvialle
- **2nd vice-président :** Pierre Tréton
- **Secrétaire général :** Pierre Mangon
- **Trésorier :** Guy Turquetil

RAPPEL : Les membres du Conseil d'administration sont au nombre de treize :

Mmes M. Blanc - D. Copin - F. Isac
MM. J-C. Breugnon - R. Halimi - J-P. Hervy - J. Heutte - M. Lhéritier - P. Mangon - C. Neuvialle - G. Turquetil - P. Tréton - C. Vivien.

Après avoir félicité les deux nouvelles entrantes au Conseil d'administration, Dominique Copin et Francine Isac, **notre président s'engage à ce que :**

- **le Bureau se réunisse** systématiquement, chaque mardi de 14 heures à 15 heures ;

- **conformément à la demande de J. Heutte**, les décisions qui y seront prises, soient communiquées à tous les membres du Conseil d'administration.

>> **Commentaires et enseignements à tirer de notre assemblée générale du jeudi 9 mai (Francine Isac)**

De l'avis unanime, le déroulement de l'assemblée générale s'est très bien passé. Plus de cent amicalistes y étaient présents dans un nouveau lieu, facile d'accès, dans le XVI^e arrondissement de Paris. Sa programmation, pour la première fois le matin, a été appréciée (les participants au repas des amicalistes franciliens ont ainsi pu s'attarder, à table, plus longtemps avec leurs amis).

Les rapports moral et financier ont été approuvés à l'unanimité des amicalistes présents. Le quitus a également été voté à l'unanimité.

Claude Vivien précise que les deux intervenants **Jean-Charles Échard** et **Pierre Erbs**, respectivement présidents de la Mutuelle SG et de la CFR (Confédération française des retraités), ont fait une excellente intervention.

Au déjeuner des amicalistes franciliens qui a suivi l'assemblée générale, trois cent vingt-cinq retraités étaient présents.

De la Direction générale de SG, y ont participé **P. Amestoy** et **F. Clavière** avec une prise de parole.

> **Il est prévu que l'an prochain, l'AG se déroule, encore le matin, au même endroit, probablement le 14 mai 2020.**

>> **Élaboration des grandes lignes du compte rendu de l'assemblée générale (Morane Blanc)**

En l'absence de **Morane Blanc**, ce point n'a pas pu être traité. Il est prévu que M. Blanc recueille le plus rapidement possible, auprès des intervenants

à l'assemblée générale, leurs interventions, et ce avant le 15 juillet pour une parution dans le prochain magazine.

>> État des préparatifs de la Convention des délégués à Tours les 16 et 17 octobre 2019 (Gérard Charton et Pierre Mangon)

Gérard Charton, invité au Conseil d'administration, n'était pas présent suite à un grave incident SNCF qui l'a privé d'un train dans l'horaire imparti.

Pierre Mangon a présenté au Conseil le déroulé de cette Convention des 16 et 17 octobre et a répondu aux interrogations des administrateurs. Il est prévu que G. Charton vienne à Paris, prochainement, pour **mettre au point les derniers détails** de ces deux journées et que **Pierre Tréton** **contacte les délégués sur le contenu de cette Convention**.

>> Échanges sur les réflexions d'évolution de la stratégie de l'UFRB (J-C. Breugnon)

Le groupe de travail à l'UFRB, animé par Annette Gilewicz (Banque Populaire), a rendu un premier ensemble de préconisations qui sera étudié lors du prochain Bureau, le 28 juin.

Un compte rendu plus exhaustif sera alors rédigé et communiqué.

>> Département des Hauts-de-Seine - Information sur la nomination d'Isabelle Blanquet comme correspondant du 92 (Claude Neuvialle)

Isabelle Blanquet, demeurant 1 rue Raimu - 78390 Bois d'Arcy, fait acte de candidature au poste de **correspondant départemental pour les Hauts-de-Seine** (poste vacant).

CORRECTIONS - Liste des délégués et des correspondants régionaux ARSG

Vous pouvez retrouver la liste complète des délégués et correspondants régionaux dans l'encart du N°276 d'avril 2019.

Cependant, nous souhaitons tenir à jour cette liste.

Nous vous communiquons donc ci-contre, **les modifications reçues au cours des dernières semaines. Merci d'en tenir en compte.**

Le Conseil entérine cette candidature et autorise I. Blanquet à utiliser le compte ouvert à cet effet au nom de l'ARSG à l'Agence centrale et réservé aux opérations des délégués départementaux de la région parisienne.

>> Département des Yvelines - Information sur la nomination de Jean-François Lamalle comme correspondant du 78 (Claude Neuvialle)

Jean-François Lamalle, demeurant 8 rue des Sapins - 28410 Abondant, fait acte de candidature au poste de **correspondant départemental pour les Yvelines** (poste vacant).

Le Conseil entérine cette candidature et autorise J-F. Lamalle à utiliser le compte ouvert à cet effet au nom de l'ARSG à l'Agence centrale et réservé aux opérations des délégués départementaux de la région parisienne.

>> Informations et échanges

Communication sur le fonds de soutien : versements au 31 mai 2019 (Claude Neuvialle)

Depuis le mois dernier, **trois demandes ont été satisfaites pour un montant de 650 euros** et, depuis le 1^{er} janvier 2019, le fonds de soutien a été attribué à trente-deux adhérents pour un montant de 6650 euros.

Les délégués ont reçu des instructions pour en parler systématiquement à leurs amicalistes.

>> Prochaine réunion du Conseil d'administration : mardi 10 septembre 2019 à 11 heures.



78 - Yvelines

Délégué Jean-François Lamalle
8, rue des Sapins - 28410 Abondant
Tél. : 02 37 48 71 21 - 06 09 16 69 64
Mail : jean-francois.lamalle@orange.fr

SOYEZ AMBASSADEUR DE NOTRE AMICALE!

Plus que jamais!



C'est la rentrée, mais pas seulement pour les écoliers. 😊
Nous devons TOUS nous remettre à la recherche de nouveaux adhérents pour assurer la pérennité de l'Amicale.

**Plus nous serons nombreux,
plus nous pourrons peser dans les décisions
qui nous concernent.**

Alors... rappelez à vos anciens collègues
qu'il leur faut **nous rejoindre au plus tôt!**

Nous comptons sur vous! 😊

Rendez-vous sur notre site www.amiret-sg.org
pour multiplier vos parrainages.

À défaut, vous pouvez **obtenir de nouveaux flyers** auprès de votre délégué.

L'ARSG RECHERCHE TOUJOURS DE L'AIDE



- > Si vous avez des connaissances en informatique et en gestion...
- > Si vous avez envie d'apporter votre savoir et votre expérience à une équipe dynamique et très accueillante...

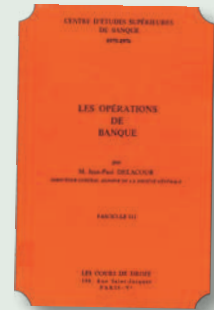
N'HÉSITEZ PAS À NOUS CONTACTER

Tél. : 01 42 14 31 53 le mardi après-midi - Mail: contact@amiret-sg.org

Jean-Paul Delacour : le professionnel



Le 18 juin dernier, Jean-Paul Delacour, ancien vice-président du Groupe, nous a quittés à l'âge de 89 ans.
Un hommage mérité pour une carrière exemplaire.



Né en 1930 dans le Jura, Jean-Paul Delacour reçoit une éducation soignée avant de poursuivre de brillantes études à l'Institut d'études politiques de Paris. Élève doué, sérieux et appliqué, il se passionne pour l'économie, l'histoire, les voyages et la comptabilité. Doté d'une excellente culture générale et d'une grande puissance de travail, il intègre l'ENA et en sort diplômé en 1955 (promotion Albert Thomas). **C'est à l'Inspection des Finances, auprès de la Direction du Trésor, qu'il commence sa carrière de haut fonctionnaire.** Dans une période de forte croissance économique, il occupe différents postes de conseiller et de chargé de mission, tant à l'ambassade de Washington qu'au secrétariat d'État au Commerce intérieur. L'expérience s'avère concluante. Sa hiérarchie ne tarit pas d'éloges sur ce jeune inspecteur travailleur, consciencieux et rigoureux, dont elle apprécie également l'élégance naturelle et la courtoisie.

De 1961 à 1968, il est appelé au Crédit national, un établissement de crédit spécialisé dans le financement des entreprises industrielles. **À l'issue de son mandat, il accepte avec enthousiasme la proposition de Maurice Lauré, futur PDG du groupe Société Générale, de le rejoindre.** C'est le tournant de sa carrière. Dans un contexte de concurrence accrue, consécutif à la déréglementation progressive du secteur bancaire, il s'élève à la hauteur des attentes pour contribuer au développement et au rayonnement de l'entreprise tout en l'engageant dans la voie de la modernité. **En 1974, il est nommé directeur-général adjoint.** En raison de ses compétences, on lui confie de nombreuses responsabilités et la direction de plusieurs filiales, notamment Sogefim (1969-1978), la Société Générale Alsacienne de Banque (1978-1982) et Sogébaïl (1985-1986).

>> *Le comité de Direction en 1991.*

De nature plutôt réservée, c'est avant tout un homme de dossier, attaché à la qualité et veillant scrupuleusement à la bonne tenue des comptes d'exploitation de la banque. Figure incontournable du comité de Direction, Jean-Paul Delacour est connu pour son esprit analytique, sa plume alerte et sa pédagogie. Son intérêt sans cesse renouvelé pour la formation des cadres est à l'origine des trois volumes intitulés "Les Opérations de Banque" qu'il publie à partir de 1975. Chaque année, désireux de transmettre son savoir-faire, il écrit des brochures et donne des conférences aux stagiaires du Vivier commercial.

En 1986, il est nommé administrateur-directeur général du Groupe. Une promotion à point nommé pour lui permettre de participer aux avant-postes, aux cours des deux années qui suivent, à la privatisation de Société Générale et la mise en échec d'un raid boursier. **En 1992, il est nommé vice-président directeur général du Groupe, puis vice-président, quatre ans plus tard, au moment de son départ à la retraite.**

Farid Ameur, historien
© Archives historiques Société Générale



Agir pour le climat avec responsabilité



>> **Société Générale a publié une nouvelle politique sectorielle sur le secteur charbon, qui inscrit le Groupe dans une stratégie de sortie totale du charbon thermique à l'échéance 2030 pour son portefeuille d'entreprises clients ayant des actifs dans l'UE et l'OCDE et 2040 pour le reste du monde.**

En tant que grande banque internationale, Société Générale est un acteur clé de la transition énergétique grâce à ses choix de financements et d'investissements.

Société Générale soutient le financement des énergies renouvelables depuis plus de dix ans, et figure aujourd'hui parmi les leaders mondiaux. Le Groupe accompagne et finance à la fois la recherche et le développement des nouvelles technologies renouvelables, les grands projets d'infrastructures, comme les startups innovantes.

La Banque a pris des engagements forts pour contribuer à lever plus de 100 Mds d'euros dédiés d'ici 2020 à la transition énergétique. À date, 78 Mds d'euros ont déjà été levés, par émissions d'obligations vertes ou par financements aux énergies renouvelables.

L'engagement de Société Générale en Afrique récompensé

>> **Société Générale s'est vu décerner le prix de Meilleure Banque en Afrique dans la catégorie "Responsabilité sociale" lors des Euromoney Awards for Excellence 2019. Ce prix vient récompenser l'engagement de longue date de la Banque sur le continent.**



« Nous sommes honorés de cette récompense qui témoigne de l'engagement du groupe Société Générale et de ses collaborateurs au service des transformations positives du continent », a déclaré Laurent Goutard, responsable de la région Afrique, Méditerranée et Outre-mer pour Société Générale.

Lors de cette cérémonie Société Générale a également été nommée :

- Meilleure Banque en Côte d'Ivoire pour la deuxième année consécutive
- Meilleure Banque en Algérie pour la deuxième année consécutive
- Meilleure Banque d'Investissement en France.

Société Générale : banque préférée des entreprises

>> **Société Générale est arrivée en première position des établissements bancaires en France selon une étude*** menée avec le magazine Challenges sur la qualité de la relation des entreprises avec leurs banques et réalisée auprès de leurs membres par les associations des directeurs financiers (DFCG), des Credit managers (AFDCC) et des directeurs de comptabilité (APDC).



Parmi les critères mis en avant dans l'étude :

- L'accompagnement de projet
- L'octroi de crédit
- L'accès à un conseiller bancaire
- Le rôle des banques dans la digitalisation des entreprises, notamment dans la lutte contre la fraude.

« Dans un monde en pleine transformation, le rôle des banques est clé pour conseiller les clients et les accompagner dans leurs projets de développements. Je tiens à saluer le travail de nos collaborateurs et remercier nos clients pour la confiance qu'ils nous accordent »,
Frédéric Oudéa, Directeur général de Société Générale.

* Étude réalisée auprès de 235 responsables dont 43 % sont des directeurs financiers.

“Mon premier stage” : nouveau dispositif en faveur de l'égalité des chances

>> **Société Générale s'engage à proposer 2000 stages de 3^e d'ici 2020 aux jeunes de quartiers prioritaires.**

Société Générale s'associe à MyFuture et leur plateforme Jeune&Stage pour imaginer et proposer des parcours de stages clés en main qui mêlent découverte des métiers et des compétences d'avenir, à destination des élèves de collèges des quartiers d'enseignement prioritaire partout en France. Avec ce nouveau dispositif, la Banque va ainsi doubler le nombre de stagiaires accueillis, passant de 500 stagiaires à 1000 stagiaires par an.



« La Banque s'engage pour créer les opportunités qui permettront à la jeunesse de prendre sa place dans le monde économique d'aujourd'hui et de demain »,
explique Caroline Guillaumin, Directrice des Ressources Humaines et de la Communication du groupe Société Générale.

Pour plus d'informations : www.societegenerale.com/fr/jeunes

> Retrouvez toutes nos actualités sur www.societegenerale.com



« ET SI LA VIE M'ÉTAIT LAISSÉE » de Patrick Saint-Laurens

>> **L'auteur Patrick Saint-Laurens a fait toute sa carrière à la Société Générale...** Il a gravi tous les échelons après son diplôme du CESB et de « chef des bureaux ». Après une grande partie de sa carrière effectuée en Île-de-France, il a orienté celle-ci en province en occupant notamment le poste de directeur de Foix puis Mulhouse, après un poste de directeur commercial à la Direction régionale de Marseille... Il est aujourd'hui directeur régional de la DEC, Direction d'exploitation commerciale de Nice.

Avec beaucoup de sensibilité, d'émotion et de documentation, il retrace dans cet ouvrage sous la forme d'un portrait croisé la vie de ses deux grands-pères, deux Poilus confrontés aux horreurs de la Grande Guerre de 14-18.

« Et si la vie m'était laissée », un conseil de lecture qui ne laisse pas le lecteur insensible. Ce livre est proposé au prix de 20 euros.

>> **Si l'ouvrage vous intéresse, adressez-vous directement à l'auteur à l'adresse mail suivante psaintlaurens@gmail.com**



FÉDÉRATION FRANÇAISE HANDISPORT

La Fédération Française Handisport, dont Société Générale est un des partenaires officiels, est en charge de l'organisation, du développement et de la coordination des activités physiques et sportives destinées aux personnes jeunes ou adultes sourdes ou malentendantes, déficientes visuelles ou handicapées physiques.

> **Pour se structurer davantage,** son Comité régional Île-de-France Handisport (CRIFH - 180 clubs affiliés et 3400 licenciés), situé au 44 rue Louis Lumière à Paris 20^e, **recherche un(e) bénévole capable de s'impliquer une journée par semaine** en moyenne pour assurer des fonctions de **trésorier**.

> **POUR EN SAVOIR PLUS :**
Didier Pain (retraité SG) au 0673 187298
ou par courriel à cd75@handisport.org



PROCHAINES DATES des assemblées-repas des délégations régionales

RÉGION 01 : 10 octobre 2019

RÉGION 06 : 17 octobre 2019

RÉGION 12B : 8 octobre 2019

RÉGION 36 : 26 mars 2020

RÉGION 44

• Haute-Vienne : 3 octobre 2019

Assemblées, repas, sorties...

1^{re} : Nord - Pas-de-Calais

Jean MANSON : 0321 23 04 46 - 06 07 56 30 87

E-mail : r01arsg@gmail.com

Notre sortie du 25 avril 2019

>> Nous étions vingt-trois participants ce jeudi avril 2019 à rejoindre l'autocar qui nous attendait à Marcq-en-Barœul pour une journée découverte intitulée "Route de la Bière et des Terroirs".

Direction la Flandre littorale pour rejoindre une ferme-auberge pour un traditionnel petit-déjeuner du terroir. Chacun a alors le plaisir de savourer les spécialités comme la brioche cramique aux raisins ou au sucre, le café filtre flamand, la chicorée...

Nous poursuivons notre route et passons de l'autre côté de la frontière par une incursion en Belgique pour la visite du Musée du houblon à Poperinge. Nous découvrons une impressionnante bâtisse en brique rouge qui a stocké, durant de nombreuses années, le houblon. De la culture aux travaux des champs en passant par la récolte et les diverses formes d'applications et dérivés (car le houblon aurait de nombreuses vertus), la genèse de cette plante nous est expliquée.

Cette visite guidée, ludique, riche en histoire et en anecdotes fut très appréciée. Elle se termine par la dégustation d'une excellente bière belge.

Nous quittons la ville du houblon pour rejoindre l'Audomarois et sa capitale Saint-Omer, ville classée "Arts et Histoire", où nous attend un déjeuner régional traditionnel.



Puis, nous nous rendons pour une visite guidée à la cathédrale Notre-Dame qui renferme de nombreux trésors artistiques et techniques comme l'horloge astronomique unique en Europe et les grandes orgues.

Nous terminons par la visite d'une brasserie artisanale, nombreuses dans la région, qui fabrique des bières de caractère appelées indifféremment bières spéciales, bières de garde ou bières de spécialité. C'est à la brasserie Thiriez d'Esquelbecq que nous découvrons les différentes étapes de fabrications sans additifs, sans adjuvants, sans colorants : brassage par infusion suivi de la filtration et de l'ébullition, puis fermentation haute (18 à 25°C) et garde froide de deux semaines avant mise en bouteille. Nous sommes conviés à une dégustation dans l'estaminet de la brasserie, avant le retour vers la métropole lilloise.

Journée très agréable ! Nous aurons le plaisir de nous revoir à notre AG le 10 octobre 2019.

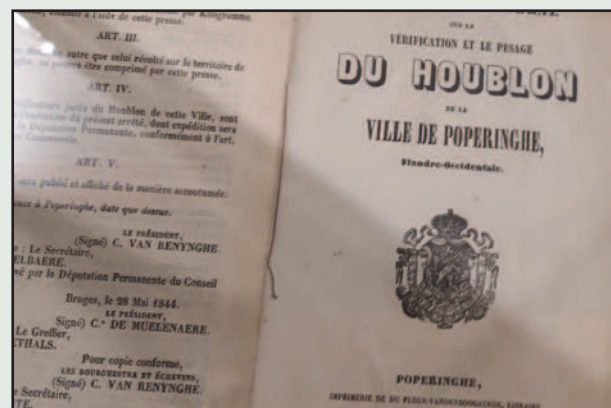
10^e : Charente - Charente-Maritime

Pierre FAIRAND : 05 46 93 13 34 - 06 98 12 78 50

E-mail : pfairand17@gmail.com

Assemblée-repas du 23 mai 2019

>> L'assemblée générale de notre région a eu lieu le jeudi 23 mai 2019 à Meschers au restaurant La Forêt, établissement apprécié de tous pour l'ensemble de ses prestations.



Nous étions quatre-vingt-quatorze participants après quelques défections de dernière minute mais, cette année, **sans aucune représentation de la Direction régionale** la directrice et ses adjoints étant indisponibles !!

Malgré cette absence, la réunion s'est déroulée dans une bonne ambiance avec des amicalistes heureux de se retrouver. L'ambiance musicale était assurée par **Éric Falourd**. Ce dernier nous permet de bénéficier de sa sono et de son micro pour nos interventions.

Après avoir annoncé l'évolution des effectifs, ramenés à **moins de cent cinquante membres**: moins vingt depuis le début d'année 2018 dont huit décès et quatre changements de domicile, et pendant cette période, aucune adhésion bien entendu... **rappelé le rôle du fonds de soutien** pour ceux qui auraient des problèmes financiers lors d'appareillage auditif ou dentaire... **rappelé la récente proposition de la Mutuelle** afin de couvrir les dépassements d'honoraires... et **remis les fleurs** à notre doyenne **Mme Grisez Milovic** 95 ans **et une boîte de chocolats** au doyen **Pierre-Henri Martin** 90 ans... **le délégué a récompensé par un ballotin de chocolats ceux qui, par covoiturage, amènent à la réunion les personnes sans véhicule ou dont la distance les rebute**. Qu'ils soient à nouveau remerciés pour leur dévouement à notre Amicale. Ils se reconnaîtront...

12^e: Ain - Ardèche - Drôme - Rhône

Bernard ALLANDRIEU: 04 78 72 24 97 - 06 08 58 60 90
E-mail: bernard.allandrieu@orange.fr

Notre assemblée générale du 9 avril 2019

>> Notre nouveau délégué général régional, Karim Idrissi, est présent ainsi que de nombreux directeurs que nous remercions de leur présence.

Roger Halimi, représentant de l'ARSG Paris, **Annie Ribet**, présidente du Relais amical Malakoff-Médéric, et **Emmanuel Brice**, CGI Finance, sont également parmi nous et sont intervenus au cours de cette assemblée.

Nous avons rendu hommage par une minute de silence aux adhérents décédés au cours de l'année.

> Le président a ensuite présenté son rapport d'activité. Le Bureau, réuni par huit fois au cours de l'année, se compose à ce jour de **douze membres**. Nous recherchons **un spécialiste d'Internet** pour tenir le poste de responsable de la messagerie ARSG.

> Les sorties effectuées en 2018: la chocolaterie Valrhona, la grotte Chauvet, le Hameau du Vin,

une croisière sur le plan d'eau de Grangent et un repas gastronomique à Chonas-l'Amballan ont permis à **environ deux cents adhérents** de se retrouver pour des moments festifs. **Un sondage a été envoyé** par mail à nos adhérents possédant une adresse Internet pour savoir ce qu'ils pensent des sorties annuelles et les résultats seront étudiés.

> Le trésorier a présenté son rapport financier pour 2018: merci à tous ceux qui ont accepté de payer leur cotisation par prélèvement, 89 % des cotisations sont actuellement perçues par ce moyen. La 12^e région compte **436 adhérents à fin 2018** contre 463 fin 2017.

Le montant total des cotisations encaissées en 2018 a été d'**un peu plus de 10 000 euros**, dont 800 euros pour le fonds de soutien. Ces dons, généralement constitués de la différence entre le montant de la cotisation et 25 euros, ont diminué au fil des ans. Pour rappel, votre don au fonds de soutien peut varier d'une année sur l'autre, sur simple demande de l'adhérent.

Cette année encore, **nos frais de fonctionnement ont été minimes** grâce à la DEC Lyon Ouest, ce qui nous permet de financer cette réunion. Nous en remercions le directeur.

Désormais, **la trésorerie sera assurée par Joël Jourdan** qui a bien voulu reprendre le flambeau, ce dont nous le remercions vivement, et **Brigitte devient trésorier adjoint**.

•• INTERVENTION DU DÉLÉGUÉ GÉNÉRAL RÉGIONAL, KARIM IDRISSE

Issu de la banque de détail, il a pratiqué une clientèle d'entreprises, de particuliers, de professionnels avant d'arriver à ce poste en octobre dernier.

Dans un contexte économique difficile pour les banques où les dépôts sont désormais facturés (à 0,40 %) au lieu d'être rémunérés, le compte d'exploitation est mis à mal. C'est l'activité des traders (en hausse de 6 %) et celle de production de crédits qui nous permettent de surnager. De fortes contraintes réglementaires nécessitent des investissements informatiques d'envergure,



une politique drastique de réduction des coûts et le renforcement de nos fonds propres. L'augmentation de notre PNB est difficile sur un marché où la concurrence des banques mutualistes et l'ensemble de nouveaux acteurs sont exacerbés. Il nous faut par conséquent faire évoluer notre modèle économique :

- à l'**international**, en réduisant la voilure;
- au **national**, en gagnant des parts de marché sur la clientèle d'entreprises et de professionnels, sur la banque privée en pleine réorganisation, et en développant à outrance l'informatique (budget de 1,5 milliard d'ici 2020);
- en adoptant un **concept nouveau de rénovation des agences** (une centaine de chantiers) qui doivent devenir un lieu dédié au conseil disposant d'un accueil agréable;
- en **insistant sur la formation des collaborateurs** et en étant présents à leurs côtés avec des méthodes de management en constante évolution.

En résumé, il faut à la fois **une banque digitale**, offrant des outils de réactivité, **et une banque humaine** très présente auprès de la clientèle et proposant une expertise qui attire les clients de qualité.

•• QUESTIONS DES ADHÉRENTS

- **Pourquoi dans ces conditions supprimer tant d'emplois?** Les suppressions, dont sept cent en France, se feront sur la BFI (Banque de financement et d'investissement).
- **Pourquoi n'y a-t-il plus d'accueil dans les agences, ne craignez-vous pas de décourager la clientèle?** C'est un choix que la SG a fait, tardivement, mais toutefois en anticipation du marché bancaire, car c'est la fonction de conseil qui nous apportera de la valeur ajoutée.
- **Le cours de l'action SG a beaucoup baissé ces derniers temps. Que va-t-il devenir et quelle est la politique de la Maison en matière de dividendes?** Le cours a en effet été très affecté par la publication des résultats du 4^e trimestre (ce jour-là, il a perdu 7 %) et l'annonce maladroite du plan de restructuration. Pour l'instant, la politique en matière de dividendes ne change pas, le Groupe a besoin de son actionariat.

•• INTERVENTION D'ANNIE RIBET, PRÉSIDENTE DU RELAIS AMICAL MALAKOFF-MÉDÉRIC

Elle nous présente le Relais amical (cent onze bénévoles et six cents adhérents) et nous invite à les rejoindre, expliquant qu'une fois à la retraite, il faut trouver du temps pour soi et pour les autres en s'engageant par exemple dans la voie du bénévolat. La cotisation est de 50 euros par personne, 75 euros pour un couple.

•• INTERVENTION D'EMMANUEL BRICE, DE LA DR DE LYON

Il nous présente l'offre "clé de contact" de CGI Finance, solution locative autos, avec ou sans option d'achat, en précisant que les anciens employés de la SG peuvent bénéficier d'avantages tarifaires (25 %).

•• INTERVENTION DE ROGER HALIMI

Roger, représentant le Siège de l'ARSG, nous donne des nouvelles de l'Amicale.

On se modernise et le journal passe en numérique. La Lettre de l'UFRB l'était déjà. Cela permettra à l'Amicale d'éviter les retours de journaux pour ceux qui ont déménagé... sans prévenir!

Il nous présente ensuite le calendrier de l'ARSG pour 2019 (opérations commerciales, AG, réunion délocalisée des délégués, opération "Ambassadeurs", stages retraite) en insistant sur la nécessité de "récupérer" des adresses mail pour nous permettre de faire de nouveaux adhérents, car toutes ces opérations ont un seul but: **permettre à l'Amicale de se développer et de maintenir le lien entre les retraités.**

>> L'assemblée générale se termine par un cocktail que nous a concocté notre traiteur habituel. À l'année prochaine!

Le Musée de l'Aventure Michelin Sortie du mois de mai 2019

>> Cette année, nos adhérents sont venus nombreux pour retrouver leur enfance en visitant le Musée de l'Aventure Michelin. Nous avons découvert l'histoire de cette entreprise et tous ses produits mythiques: les pneus, certes, avec leur utilisation sur les vélos, mais aussi sur les voitures et les camions, la recherche appliquée au quotidien, les cartes Michelin, puis le guide Michelin, les jeux sur les plages organisés avec des cadeaux Michelin, la première Micheline et, bien entendu, son emblème, le Bibendum.





Après un excellent déjeuner très "local", nous avons découvert le vieux Clermont-Ferrand avec son centre historique, la basilique Notre-Dame et d'autres merveilles architecturales construites avec la pierre de lave.

>> Une journée festive bien remplie qui a rassemblé quarante participants heureux de se retrouver dans ce cadre. À l'année prochaine !

15^e: Alpes-Maritimes

Jacques BAILLON: 0493 71 43 50 - 06 03 66 38 86

E-mail: jbaillon@yahoo.fr

Sortie découverte d'Entrevaux avec le "Train des Pignes"

>> Le mardi 4 juin 2019, dans une sortie commune avec nos amis de l'Amicale des retraités du Crédit du Nord, nous avons réuni une joyeuse troupe de quarante-huit personnes qui ont pris place à bord du pittoresque "Train des Pignes" des chemins de fer de Provence à Nice, en direction d'Entrevaux.

Le long trajet sinueux, suivant la vallée du Var, nous a permis de profiter, au gré des méandres, de paysages variés et souvent très pentus particulièrement mis en valeur par le parfait ensoleillement qui nous a accompagnés tout au long de cette journée.



Située sur un éperon rocheux dans une boucle du Var, Entrevaux a été la porte de la France sur la frontière du Sud-Est. Cette ville est deux fois millénaire.

L'histoire lui a légué des maisons hautes et étroites qui projettent leur ombre sur des ruelles tortueuses et des escaliers escarpés menant de places en fontaines vers les casernes et échauguettes, pont et tours, corps de garde et meurtrières des remparts d'enceinte dont les portes sont encore dotées de leurs ponts-levis.

À notre arrivée dans la charmante cité médiévale fortifiée, nous avons bénéficié des explications d'un guide qui nous a fait découvrir le village: entre autres, un four à pain remarquablement reconstitué et la cathédrale gothique avec un chœur baroque, un orgue, une riche collection de tableaux du XVII^e siècle et un buste de Saint Jean-Baptiste datant du XVIII^e siècle.

En fin de visite, notre guide nous a conduits au restaurant situé sur une place ombragée où nous a été servi un agréable repas commençant par la spécialité locale, la Secca, charcuterie à mi-chemin entre la viande des Grisons et la Coppa.

Après le repas: après-midi libre! Chacun a ainsi choisi, soit de profiter du calme de la place, soit de partir en promenade dans les ruelles fraîches ou ensoleillées de la ville, soit de faire la visite du moulin à huile et du moulin à farine situés sur l'autre rive





du fleuve. Quelques plus courageux, en guise de digestif, se sont sentis le courage de faire l'ascension du chemin fortifié d'accès, en zigzag avec ses dix-sept portes qui jalonnent la montée, à la citadelle édifée sur l'éperon rocheux qui surplombe la ville. Celle-ci fut construite sur les plans de Vauban qui en fit une place réputée inexpugnable et offre un superbe panorama sur la ville et la vallée du Var.

>> Trop vite est alors arrivée l'heure du retour et tout le monde était présent au moment du départ du train pour le trajet de retour vers Nice. Nous nous sommes séparés satisfaits par cette agréable sortie dont chacun gardera, nous l'espérons, un agréable souvenir.

18^e: Maine-et-Loire - Deux-Sèvres - Vendée

Serge MOREL : 0629338053

E-mail : serge.morel-arsg16@laposte.net

Un point sur notre région

La Région 16 couvre les trois départements : Maine-et-Loire (49) Deux-Sèvres (79) et Vendée (85).

>> Tout d'abord, un peu d'histoire...

Naguère, comme disent les anciens et les historiens, chacun de ces départements avaient une DEC située à l'intérieur dudit département : Angers pour le Maine-et-Loire, Niort pour les Deux-Sèvres et La Roche-sur-Yon pour la Vendée.

Au fil des années, le département des Deux-Sèvres a été rattaché d'abord à La Rochelle puis à Poitiers, celui de la Vendée a lié son sort à la DEC de Nantes et depuis cette année 2019, d'où ce point historique,

plus de DEC d'Angers, mais toujours la douceur angevine, qui fait que le Maine-et-Loire rejoint la Vendée avec un rattachement à la DEC de Nantes commun.

Et comme disait Voltaire : "Un instant de bonheur vaut mille ans dans l'histoire..."

Alors, disons, qu'entre nous, nous avons vécu trois beaux instants de bonheur lors de ces trois repas-assemblées de la Région 16.

•• ASSEMBLÉE-REPAS DE LA VENDÉE

Le mardi 21 mai 2019

C'est dans la "petite" et charmante commune balnéaire de Sion-sur-l'Océan que nous nous sommes retrouvés par une belle journée ensoleillée.

Quarante personnes étaient présentes ce jour-là au restaurant *Le 201* situé face à la mer. Nous avons eu le grand plaisir d'accueillir **Roula Blimo**, directrice de la DEC de Nantes ainsi que **Jean-Marc Bouvet**, RCL de La Roche-sur-Yon qui, tous les deux, nous ont donné des nouvelles de la "Maison" et des changements intervenus ces derniers mois. Fidèle à la tradition, Roula Blimo, au nom de la DEC de Nantes a offert le champagne, geste unanimement apprécié des amicalistes vendéens.



Ce jour-là, quatre amicalistes qui ne s'étaient plus vus depuis trente ans, se sont retrouvés à l'occasion... ils ne se sont pas gênés pour se remémorer, sourires et rires à l'appui, des anciens et beaux souvenirs en commun. Un grand merci à **Alain Guilliot**, correspondant de la Vendée, qui nous a "déniché" l'endroit et le resto de notre rencontre annuelle.

•• **ASSEMBLÉE-REPAS DES DEUX-SÈVRES**
Le jeudi 23 mai 2019

C'est Coulon, capitale de la "Venise Verte", au cœur du Marais Poitevin qui nous accueille cette année pour le repas-assemblée des Deux-Sèvres.

Un grand merci à **Catherine Girard**, correspondante du 79, pour le choix de la ville et du très bon restaurant *Le Central* dans lequel nous nous sommes retrouvés à **vingt-neuf amicalistes**. Ce fut un bon repas et un bel après-midi où la bonne humeur fut constamment de mise.

Une ombre au tableau malgré tout car, pour la deuxième année consécutive, **aucun représentant de la Direction de la DEC de Poitiers n'était présent** malgré mes deux invitations à un mois d'intervalle au directeur et à sa RRHL. Peut-être une panne de messagerie intempesive à cette période...



Les amicalistes des Deux-Sèvres issus, bien souvent, de l'ancienne DEC de Niort se sont sentis un peu abandonnés et quelque peu méprisés. **Il ne faut jamais oublier que le présent se bâtit aussi sur l'histoire du passé...**

•• **ASSEMBLÉE-REPAS DU MAINE-ET-LOIRE**
Le jeudi 13 juin 2019

Cinquante personnes s'étaient données rendez-vous ce 13 juin à La Nouvelle Grange de la Chevalerie près du Château du Plessis-Macé. Et qui dit "château" dit "festin" et qui dit "festin" dit "ménestrels"...



Ce sont donc **un groupe de musiciens du Maine-et-Loire dénommés et bien nommés les "Caboulots"** qui ont animé, avec talent, ce repas-assemblée dans la joie et la bonne humeur. Des musiques, des chansons et de la danse ont rythmé l'après-midi angevin.

La DEC de Nantes était représentée par **Jean-Marie Moura**, RCL d'Angers, que nous remercions de sa présence. Bien évidemment, **Roula Blimo**, directrice de la DEC (empêchée au dernier moment), nous avait offert le champagne comme elle l'avait fait avec la Vendée... **Nous la remercions vivement pour sa disponibilité et son écoute vis-à-vis de l'Amicale tout au long de l'année.**

18^e : Gironde

Marc LHÉRITIER: 05 35 38 25 60 - 06 28 07 45 76
E-mail: lheritier.poesie@gmail.com

Journée "Bastide et Gastronomie" dans la région de Villeneuve-sur-Lot Sortie du 2 mai 2019

>> Nous nous sommes retrouvés à **quarante-six participants** (dont trois adhérents du Crédit du Nord) pour cette sortie dans la région de prédilection de culture du "pruneau".

La fin de matinée a été consacrée à **la visite du village médiéval de Pujols**. Perchée à 180 m d'altitude, dominant la vallée du Lot, cette ancienne place forte albigeoise, est classée parmi les "Plus beaux villages de France". La guide nous a fait partager avec conviction, humour et bonne humeur sa passion pour ce village et la région de Villeneuve-sur-Lot. **Le déjeuner s'est ensuite déroulé à la Ferme du Lacay**, qui pratique l'agriculture biologique depuis 2009, et dont les vergers de pruniers sont inscrits dans le terroir de l'IGP (Indication géographique protégée).



Les produits frais de la ferme étaient à l'honneur pendant le repas et ont satisfait tous les convives (en particulier l'apéritif et son vin au pruneau, les pruneaux au lard dans la salade gourmande, les pruneaux au vin accompagnant la glace à la vanille, et l'eau-de-vie de pruneau).



La ferme étant située en bordure du Lot, les propriétaires ont développé diverses activités sur place. Ils nous ont proposé d'abord **une très intéressante et conviviale balade en bateau** puis **la découverte d'un petit musée ludique consacré à la rivière.**

Beaucoup attendaient le passage par la boutique de la ferme, qui a clôturé cette journée. Les achats des diverses spécialités produites sur place n'ont pas manqué et beaucoup sont repartis avec des sacs bien remplis...

>> **C'est l'heure du retour sur Bordeaux. Tous les participants étaient enchantés de cette journée à la fois culturelle et ô combien gastronomique.**

Assemblée générale et repas annuel du 20 juin 2019

>> Cette réunion a été l'occasion pour les **quatre-vingt-sept participants** (dont 40 % de conjoints) de passer une très agréable journée de retrouvailles dans le sympathique site du **Château Lachèze à Floirac.**

Lors de son discours, le délégué a d'abord demandé de respecter **une minute de silence** en mémoire des amicalistes décédés depuis l'an dernier, puis il a donné **quelques informations sur le quotidien "girondin" de l'Amicale** et sur **les principaux éléments marquants de l'année.**

Au sujet des adhérents, sur la période, nous avons enregistré **un total de cinq résiliations** en net, suite aux décès signalés, et aussi à la demande

de quelques adhérents, souvent pour raison de santé. Les résiliations n'ont été compensées que partiellement par **quatre nouvelles "arrivées"**. À ce jour, **notre Amicale regroupe donc deux-cent-cinquante-trois adhérents**, soit un léger recul, après cinq ans de relative stabilité. **Il faut recruter.**

Le délégué rappelle **l'opération de parrainage "Ambassadeurs"**. N'hésitez pas à parler de nous à vos relations qui sont d'anciens collègues de la SG et qui ne font pas partie de l'Amicale.



M. Lhéritier a aussi rappelé **l'existence du fonds de soutien**, et qu'il est toujours possible d'abonder en cours d'année. Le délégué a également cité des exemples de concours possibles à destination d'amicalistes en difficultés. **Là aussi, il ne faut pas hésiter à solliciter le délégué.**

La trésorerie de l'ARSG locale nous permet d'organiser ce genre de journée, sans solliciter outre mesure les amicalistes (20 euros par personne, y compris les conjoints, depuis plus d'une décennie).

Le bilan au 31 décembre 2018 de l'ARSG "national" a été présenté à l'AG du 9 mai à Paris. Au niveau local, voici les principaux chiffres qui ont impacté nos comptes "bordelais" en 2018, comptes qui ont été validés par Paris en janvier dernier. Au 1^{er} janvier 2018, la trésorerie était positive de 3495,10 euros. Durant l'année 2018, pour l'essentiel des principales rubriques, nous avons déboursé 228 euros en frais divers, et "ponctionné" la trésorerie pour 1346 euros (repas 730 euros, sorties 616 euros). Au final, au 31 décembre 2018, sachant que chaque région conserve 5 euros par adhérent sur la cotisation, la trésorerie a été ramenée à 3193,40 euros (-302 euros, soit une relative stabilité).

Sur le plan des sorties, depuis l'an dernier :

- **En décembre**, nous étions trente-trois pour une journée au cabaret transformiste *Saint-Sebastian*, dans le Médoc. Spectacle et gastronomie de qualité.
- **En mai**, quarante-sept participants se sont retrouvés pour une journée dans la région de production du "pruneau", avec visite du joli village de Pujols, dégustation de produits régionaux à la *Ferme du Lacay* et balade en bateau sur le Lot.

> À la fin de son intervention, M. Lhéritier a vivement remercié Véronique Guille, directeur de la DEC Bordeaux Est, qui a tenu à être présente à ce repas et à offrir le traditionnel champagne. Celle-ci a ensuite dressé **un rapide point d'actualité sur la situation de notre Maison.**

Tous les participants ont apprécié cette journée, son côté convivial et aussi la qualité du menu servi. **L'heure du retour a sonné et chacun s'est promis de revenir l'an prochain.**

19^e bis : Haute-Savoie

Jean-Paul PEZET : 0479337200 - 0609553558

E-mail : jp.pezet@orange.fr

Assemblée-repas du 13 juin 2019

>> Notre assemblée générale - repas s'est tenue le jeudi 13 juin 2019 au Château des Comtes de Challes à Challes-les-Eaux. Trente-et-un amicalistes étaient présents.

Nous avons été agréablement accueillis par **M. Trèves**, le propriétaire, qui nous a conté **l'histoire du château** datant du XV^e siècle et fait visiter **l'excellente cave** où l'apéritif d'accueil nous a été



servi. Nous avons dégusté un excellent repas dans un cadre très agréable et une ambiance fort sympathique.

Cette assemblée s'est tenue avec la présence de **Laurent Leseche**, RCL, représentant la Direction régionale de Haute-Savoie en l'absence de **M. Fernez**, directeur commercial régional, excusé.

Le délégué a fait le point sur notre Amicale qui compte cent cinquante adhérents avec la venue d'une nouvelle adhérente **Colette Provent-Sonnery**. Il regrette le peu de participants de Haute-Savoie malgré le délai de trois semaines pour s'inscrire.

> **Tout le monde est rentré satisfait de cette belle et conviviale journée.**

21^e: Ariège - Haute-Garonne - Gers - Lot-et-Garonne

Claude ALLIENS : 05 61 99 94 85 - 06 12 57 61 02

E-mail : claud.alliens@orange.fr

Nos activités du 1^{er} semestre 2019

>> **Après avoir terminé 2018 avec nos retrouvailles habituelles autour du repas gastronomique accompagné du "Vin Primeur", pris chez le fils d'un de nos amis retraité à L'Auberge de Beauzelle, c'est dans une autre auberge, cette fois-ci, celle de Gagnague, toujours proche de Toulouse, que nous devions commencer cette nouvelle année 2019.**

Outre les vœux traditionnels, nous avons partagé comme les années précédentes la galette des rois. Comme toujours à ces repas à thème, **nous sommes une cinquantaine à nous retrouver.**

À cette occasion, **Sophie-Louise Morin**, nouvelle directrice régionale, nous a gentiment offert, pour accompagner cette bonne galette, un très bon champagne.



Nous devons remercier nos doyens (photo ci-jointe), avec de gauche à droite: Josette Taillefer, 95 ans, qui nous dit devoir cette longévité au petit Whisky qu'elle déguste avant chaque repas depuis son départ à la retraite, à savoir depuis presque quarante ans, **Pierre Duin et Simone Lavayre**, ses deux grands amis, qui, comme dit Josette, "*sont de petits jeunes, ils ont six mois de moins que moi*".

•• LE 16 JUIN, ASSEMBLÉE GÉNÉRALE DU LOT-ET-GARONNE ET DU GERS

Comme à l'accoutumée, **nous étions nombreux à nous retrouver** au restaurant *La Table D'Antan*, table gastronomique réputée du secteur. Nous avons eu à cette occasion le plaisir d'accueillir **Michel Beuchet**, directeur régional, qui a eu l'amabilité de nous parler de l'évolution de notre Groupe Société Générale, mais aussi d'offrir le champagne à l'apéritif et au dessert. Nous le remercions particulièrement, car il a modifié son agenda pour être parmi nous.

•• LE 23 JUIN, ASSEMBLÉE GÉNÉRALE DE LA HAUTE-GARONNE

Nous sommes toujours plus de quatre-vingts à nous retrouver avec beaucoup de plaisir. Cette année, c'est dans le cadre magnifique de *La Ferme de L'Oûme* que nous avons dégusté un excellent repas. Tellement excellent, que beaucoup d'entre nous souhaitent y revenir pour notre AG 2020. Nous remercions **Sophie-Louise Morin**, directrice régionale, qui nous a offert le champagne pour le dessert.

•• **Nous attendons maintenant de définir la date de la prochaine assemblée générale de l'Ariège courant deuxième semestre.**

>> **Pour clôturer ce premier semestre, un petit groupe de cinquante personnes** des quatre départements qui compose la Région 21, ont eu la très grande joie, **du 13 au 16 juin**, de participer à **notre petit séjour au Puy du Fou.**



À l'unanimité: un souvenir inoubliable de ce lieu hors du temps chargé en émotions fortes et en grands spectacles! Nous avons eu le plaisir de participer aux magnifiques soirées "son et lumière" avec **les Orgues de Feu et la Cinéscénie**.

Nous nous retrouverons à la rentrée et souhaitons à tous un agréable été.

22^e: Landes - Pyrénées-Atlantiques - Hautes-Pyrénées

Michel BOUYSSOUX : 06 102635 75

E-mail : mbouy64@gmail.com

Un point sur la 22^e Région

>> Cette année pour les amicalistes du Béarn, nous sommes retournés à **L'Amandier**, faute d'avoir trouvé mieux, et le restaurateur a particulièrement soigné sa prestation appréciée par tous.

La Société Générale avait missionné Laurent Dumas pour nous donner des nouvelles de la **Maison Mère**. Il a, très sympathiquement, répondu aux nombreuses questions. **Repas très convivial et champagne offert par la SG.**



>> Cette année toujours, mais pour les amicalistes **basques et landais**, et après quelques péripéties (restaurant réservé qui se vend avant la date du repas et ne peut assurer la prestation), mon choix s'est porté sur le restaurant **Le Gantxo**, situé à Guiche dans le Pays Basque, cité dans le Michelin (dixit un adhérent) et tenu par un jeune chef qui pratique une nouvelle cuisine et se réapproprie les recettes traditionnelles au goût du jour. Le repas fut excellent et très apprécié par tous. **La Société Générale Bayonne, en passe d'être "phagocytée" par la DEC de Pau, n'a pas pu nous**



envoyer de représentant car, le même jour, ils recevaient une délégation des services centraux. Elle s'en est excusée et nous a fourni le champagne. **Nous avons profité du repas pour honorer un de nos anciens M. Saulnier** en lui souhaitant un joyeux anniversaire (92 Printemps) En costume crème, il avait fière allure.

>> Enfin, pour clore la saison, nous avons fait **notre désormais traditionnel "Apéritif des Fêtes de Bayonne"**.





Là, la convivialité n'est plus à démontrer, et la joie de se retrouver fait toujours plaisir à voir. La formule "tapas" a encore remporté tous les suffrages, et la démonstration de Madison a prouvé la jeunesse de corps des retraités !

Après les agapes, nous avons déambulé dans la ville en liesse et, sur la proposition de Jacques Girr, nous avons assisté à une partie de chistera sur le fronton du Rail bayonnais dans un quartier que personne ne connaissait, car situé sur les hauteurs en bout d'impasse.

Rendez-vous pris d'ores et déjà pour l'année prochaine pour une nouvelle édition.

Pour cette raison et pour l'intérêt manifesté par nos participants d'alors, nous avons décidé de découvrir ces sous-sols cette année. Notre groupe de fidèles (devenant par ailleurs chaque année plus important) s'est donc rendu sur place. Nous y retrouvâmes notre guide devenu un habitué de nos sorties, car fort apprécié de tous.

Ces caves, les plus anciennes (l'une d'elles a pu être datée du XIII^e siècle), se situent dans la partie haute de la ville et se développent en général sur deux niveaux, voire trois quelquefois; nous pûmes donc suivre les explications de notre guide en parcourant quelques caves et finir notre visite par la crypte archéologique située sous l'hôtel Le Cèdre.

27^e: Oise

Miranda BELLEVEAU : 03 44 19 07 79 - 06 74 30 28 51

E-mail: bellemir@gmail.com

Notre sortie de printemps à Noyon

>> Comme nous l'avions prévu, les amicalistes de la Région 27 avaient rendez-vous le 17 mai 2019 pour la sortie de printemps.

En 2018 déjà, nous nous étions rendus à Noyon pour visiter la cathédrale et avons alors appris de notre guide que des sous-sols pouvaient être visités.



Cette excursion souterraine ayant ouvert nos appétits, nous nous dirigeâmes vers le restaurant *Le Stromboli* où nous attendait une soupe champenoise en apéritif suivi d'un bon repas. Notre guide ayant accepté notre invitation, il s'était joint à nous.

Puis, nous partîmes poursuivre cette journée découverte en nous rendant à **l'Abbaye d'Ourscamp** située à quelques kilomètres de là. Sur l'emplacement d'un ancien oratoire fondé par Saint-Éloi en 641, l'abbaye fut établie en 1129. Elle devint l'un des plus importants monastères cisterciens de la France du Nord. Au fil des siècles, elle connut maintes péripéties et fut ainsi, au XIX^e siècle, transformée en filature de coton, même occupée par les Allemands lors de la Première Guerre mondiale et bombardée par les Français en février 1915 !

>> Après cette visite richement commentée et fortement appréciée, il fallut nous séparer. Ce fut une journée riche en découvertes patrimoniales et chacun repartit satisfait de cette sortie de printemps en se donnant rendez-vous à celle d'automne après avoir profité de vacances que nous souhaitons bénéfiques et agréables à toutes et tous.

Merci aux participants de leur présence; celle-ci nous donne envie de continuer à proposer des sorties, car il se crée au sein de ce groupe une envie réelle de se retrouver.

29^e : Hérault

Joseph TEIXIDO : 0467262855
E-mail : joseph.teixido@free.fr

Assemblée-repas du 4 juin 2019

>> Quatre-vingt-quatorze amicalistes et invités se sont déplacés pour assister à notre assemblée-repas sur le thème "Le Canal royal de Languedoc" (canal du Midi) selon l'appellation d'origine.

Cette œuvre magistrale a été entreprise par Pierre-Paul Riquet, baron de Bonrepos né à Béziers en 1609 et fermier général des gabelles. **Construite entre 1667 et 1694 avec l'accord de Colbert et de Louis XIV**, elle a été la construction la plus importante du royaume après Versailles. Elle est inscrite au Patrimoine mondial en 1996.

Le rendez-vous des amicalistes a eu lieu en haut des neuf écluses, ouvrage magnifique et unique pour la construction d'un canal. La moitié des inscrits a pris le bateau de promenade sur le canal, en direction de l'Aude pour **une mini-croisière** d'une heure.



L'autre groupe s'est installé dans **un petit train** pour parcourir la belle ville de Béziers, la plus ancienne ville de France selon les spécialistes.

À midi, en présence de notre directeur régional René Alary, le maire de la ville de Béziers, Robert Menard, est venu nous souhaiter la bienvenue dans sa bonne ville. Nous avons apprécié sa gentillesse et son verbe. Monsieur Alary nous a rappelé les difficultés actuelles des organismes financiers, mais il garde un bon espoir dans l'avenir. Comme tous les ans, nous avons apprécié à l'apéritif le champagne qu'il nous a offert. Après le repas, **nous avons échangé les groupes** pour la balade en bateau et la promenade en petit train.

>> À 16 heures, la fin de notre journée, beaucoup sont restés sur le site pour continuer à le visiter.

39^e : Bouches-du-Rhône

Claudine CADÉAC MONNIER : 0677532987
E-mail : ccadeac.amisg@gmail.com

Voyage au Tyrol du 9 au 13 juin 2019

>> Cinquante participants se sont retrouvés pour ce séjour grâce à l'organisation conjointe de nos amis amicalistes du CN/SMC.

Ce voyage a été un enchantement avec un programme varié, dans des paysages superbes et des conditions de transport avec un chauffeur / animateur hors du commun.

Nous étions logés à **Fügen**, charmant village tyrolien dans un superbe hôtel. Ce séjour a été ponctué de belles visites, notamment celle des **Mines d'argent** où nous avons pu sillonner les galeries en petit train. Nous nous sommes également promenés dans **la vieille ville médiévale**: les ruelles y sont imprégnées d'une atmosphère romantique et pittoresque.

Le funiculaire nous a emmenés à **Innsbruck**, la capitale du Tyrol pour une "incontournable" visite. Puis, nous avons découvert **la basilique de Wilten**, édifice baroque de XXVII^e siècle, et **le Palais impérial**, monument historique qui compte parmi les plus importants d'Autriche et fut le siège des princes régnants du Tyrol.

En soirée, un **spectacle folklorique tyrolien** nous a été présenté, apprécié à l'unanimité. Haut en couleur, des musiciens de talent, des danseurs agiles et des "Autrichiennes" qui poussaient avec brio leur fameuse "tyrolienne".



Le lendemain, nous avons profité d'une escapade au **lac Achensee**, le plus vaste du Tyrol et l'un des plus beaux des Alpes autrichiennes.

Une mini-croisière nous conduisit jusqu'à **Pertisau**, à la découverte de charmants paysages montagnards. Nous ne pouvions pas terminer ce voyage sans **une soirée dansante** où chacun a pu s'en donner à cœur joie !

> **C'est la tête remplie de ces souvenirs, que nous sommes rentrées à Marseille.**

Notre assemblée-repas du 4 juin 2019

>> **C'est au restaurant L'Olivier à Pertuis que se sont retrouvés quarante-deux participants pour partager ce traditionnel moment de convivialité.**

Franck d'Hoir, directeur régional d'Aix-en-Provence, **Paule Chaffard**, représentant le CdS de Marseille, et **Éric Poirotte**, RRH de la DEC de Marseille, ont répondu favorablement à notre invitation. Une présentation nous permet de recevoir un éclairage sur **les principales évolutions et perspectives de développement du Groupe SG.**



Nous avons pu apprécier la qualité du repas et l'animation d'un "silhouettiste", "croquant" le profil de chaque convive de table en table, puis en fin de repas la traditionnelle coupe de champagne offerte par les Directions locales d'Aix et Marseille.

Malgré les efforts entrepris concernant le parrainage pour assurer la pérennité de notre Amicale, force est de constater que l'effectif de la région des Bouches-du-Rhône baisse d'année en année.

Je forme le vœu, et donc l'espoir, que nous soyons plus nombreux en 2020.

44°: Creuse - Vienne - Haute-Vienne

Patrice AMICHAUD: 05 55 05 29 44 - 06 77 65 31 05

E-mail: patrice.amichaud.arsg44@gmail.com

Assemblée-repas de la Creuse à Guéret Visite de l'entreprise Marynap

Le jeudi 9 mai 2019

>> Nous étions douze à visiter Marynap, entreprise implantée depuis 2007

à Guéret, spécialisée dans

la confection de linge de maison, de vêtements professionnels, uniformes pour les cafés, hôtels, restaurants ainsi que des costumes de scènes pour le cinéma ou les comédies musicales.

Elle a peu à peu laissé place à son imagination en créant sa propre marque. L'entreprise emploie cinq personnes (dont deux sur Argenton-sur-Creuse et Sarlat) qui nous accueillent pour nous faire découvrir leur production et leur savoir-faire.

Ces ateliers sont 100 % "made in France".

Tout est réalisé sur place: de la réception des tissus jusqu'à l'expédition des produits finis, en passant par la coupe, le piquage et le repassage; le personnel assure toutes les étapes de fabrication, y compris le design.



À 12h30, nous sommes accueillis au restaurant **Le Pub Rochefort** situé à Guéret. Nous y étions **dix-sept participants** (trois adhérents se sont excusés de leur absence). Chacun a fort apprécié la qualité de tous les mets servis au repas. **Thierry Vanhee**, RCL, à Limoges, et **Catherine Tellier**, DA à Guéret, ont été représentés par **Adeline Brillou**, CGP à Limoges. Nous les remercions d'avoir respecté "la tradition des bulles" ainsi qu'Adeline avec ses propos tenus sur les nouveaux produits de la SG et sur la tenue des marchés boursiers!

L'Amicale a dix-sept adhérents; un décès en 2018, celui de M. Magnin-Blanchet pour qui nous avons une pensée particulière. Un rappel a été fait sur les actions nationales et régionales, sorties en cours, poste de trésorerie. Dans une ambiance très agréable, nous nous quittons vers 18 heures.

>> **Merci à toutes et tous les participants pour cette journée fort sympathique!**

75°: Paris Intra-muros

Christian LAPEYRE: 01 42 38 02 24 - 06 71 66 68 39

E-mail: christian.lapeyre@orange.fr

La Philharmonie de Paris

Sortie du 13 mai 2019

>> C'est par une belle matinée, le lundi 13 mai 2019, qu'une quarantaine de personnes de notre délégation de Paris se sont retrouvées au Parc de la Villette pour une visite guidée de la Philharmonie de Paris. On y accède par l'avenue Jean Jaurès, à la sortie du métro Porte de Pantin.

Au centre d'une vaste place pavée, trône la fontaine aux lions de Nubie, dernier vestige des anciens abattoirs de la Villette qui occupaient toute la superficie des lieux.



Derrière la fontaine, la grande halle et au fond de la place, sur la droite, la Philharmonie: une forme de colline d'aluminium, couverte de pavés superposés, représentant des oiseaux. C'est un établissement public à caractère industriel et commercial, placé sous la tutelle du ministre chargé de la Culture.

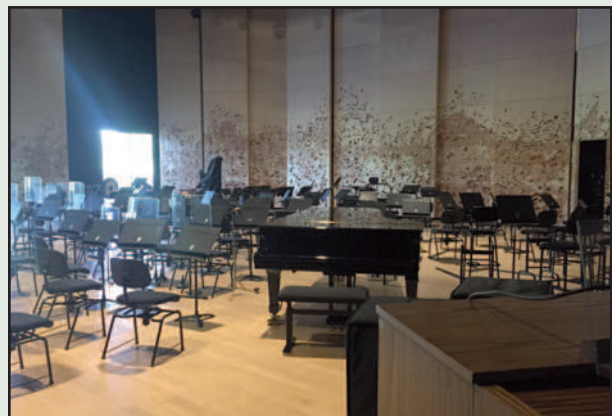
Inauguré en janvier 2015, le bâtiment de Jean Nouvel est un tour de force architectural qui répond à des enjeux contemporains: doter la ville de Paris d'une salle de concert de niveau international, offrir aux musiciens des conditions de travail optimales et proposer de nombreux espaces pour les actions éducatives qui feront éclore les publics de demain.

La Philharmonie abrite:

- **La grande salle Pierre Boulez**, époustouflante de beauté, enveloppante et modulable, pouvant accueillir de 2400 à 3600 personnes selon la configuration.
- **Le studio**, d'une capacité de 200 places.
- **La salle de conférences** dotée de 170 places et d'équipements modernes.

- **L'espace d'exposition** de plus de 800 m².
- **Différentes salles** destinées à accueillir des ateliers éducatifs.
- **Et enfin, un Belvédère** offrant une magnifique vue sur Paris et sa proche banlieue, avec café et restaurant panoramique...

Nous suivons notre guide et pénétrons dans la grande salle Pierre Boulez. L'auditorium est principalement consacré à la musique symphonique, l'excellence acoustique étant recherchée en premier lieu. Il accueille également des répertoires musicaux à l'acoustique plus réverbérée*.



Sur le plan acoustique, la salle de concert privilégie un enveloppement de la scène par le public sur le modèle de la Philharmonie de Berlin, afin de renforcer le sentiment entre l'interprète et son auditoire. Avec cette structure enveloppante, la distance entre le chef d'orchestre et l'auditeur le plus éloigné est au maximum de trente-deux mètres.

Nous n'avons malheureusement pas pu voir le grand orgue symphonique de la Philharmonie caché par un rideau.

Celui-ci, construit par Rieger Orguelbau, est inauguré le 6 février 2016. Comptant 6055 tuyaux, il est fait de vingt-cinq tonnes de bois et de métal (possède quatre-vingt-onze jeux avec toutes les sonorités-flûtes, violons, trompettes...).

Les participants écoutent les explications précises du guide et sont fascinés par la beauté et la magie du lieu. La Philharmonie accueille cinq orchestres dont deux formations résidentes, l'Orchestre de Paris et l'Ensemble inter-contemporain, et trois formations associées, l'Orchestre de chambre de Paris, les Arts Florissants et l'Orchestre national d'Île-de-France.

Nous quittons à regret cette magnifique salle Pierre Boulez (hélas, ne pas pouvoir profiter d'un moment musical...) **pour continuer avec le guide et visiter le studio et la salle de conférences.** Deux salles de répétitions ou de formation plus intimistes complètent l'équipement musical de la Philharmonie (destinées aux solistes, chambristes...).

* **La réverbération** est la persistance du son dans un lieu après interruption de la source sonore (ex: les cathédrales, réputées pour leur longue réverbération). Elle joue un rôle fondamental dans le jugement sur la qualité des salles de concert.

93°: Val-de-Marne

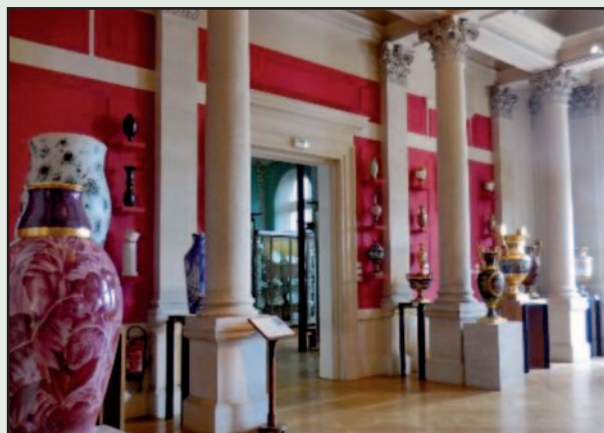
Daniel PECCIARINI: 01 4686 1144 - 066294 1801

E-mail: daniel.pecciarini@club-internet.fr

Sorties communes des 8 février et 8 avril 2019

>> **Nous avons organisé la visite guidée de deux ateliers ainsi que du Musée de la céramique de Sèvres, le 8 février pour les départements du Val-de-Marne et des Yvelines et le 8 avril pour les départements de l'Essonne et des Hauts-de-Seine.**

Les **quatre-vingts participants** ont pu apprécier le savoir-faire manuel séculaire très artistique qui se transmet de génération en génération ainsi que les imposants et impressionnants fours de cuisson. Et pour ceux qui le souhaitaient, la visite du musée qui expose de nombreuses œuvres, terminait **une demi-journée très intéressante et très culturelle.**



Bulletin d'adhésion

Je soussigné : M^{me} M^{lle} M. Prénom* : Nom* :
Adresse (n° - rue)*
Complément d'adresse (lieu-dit - bâtiment, etc.)
Code postal* : Bureau distributeur* :
N° de téléphone* : N° portable :
E-mail (en majuscules) : Date de naissance* : / /
Statut* : Agent en activité Agent retraité Bénéficiaire d'une pension de réversion SG
Dernière affectation :

* Champs obligatoires.

souhaite adhérer à l'Amicale des retraités du groupe Société Générale et accepte de régler la cotisation annuelle de 21 € ainsi que l'abonnement au journal *L'Ancien de la Banque* au tarif spécial adhérent de 4 € TTC, soit un total de 25 €* (total pour bénéficiaire d'une pension de réversion : 20 €).

Je souhaite, par ailleurs, verser € en plus pour le fonds de soutien de l'Association.

Je règle le montant global, soit € par prélèvement en complétant le mandat de prélèvement ci-dessous**.

En cochant cette case, je consens à ce que mes données saisies soient exclusivement utilisées dans le cadre des activités de l'Amicale sachant que je garde un droit d'accès, de rectification voire de suppression de mes données personnelles.

Fait à : le : Signature :

Retourner le tout à Société Générale ARSG 75886 Paris - Cedex 18 ou au délégué de votre région.

* Tarif applicable à compter du 1^{er} janvier 2019.

** Il est possible de régler la première cotisation par chèque à l'ordre de l'Amicale des retraités du groupe Société Générale. Dans ce cas, joindre le chèque au bulletin d'adhésion.

Mandat de prélèvement SEPA

Désignation du titulaire du compte à débiter	Désignation du créancier
Nom, Prénom Adresse Code postal Bureau distributeur	Société Générale ARSG 75886 Paris - Cedex 18 ICS: FR 47 ZZZ 457683

Désignation du compte à débiter	
Identification internationale du compte (IBAN) <input type="text"/> <input type="text"/> <input type="text"/> <input type="text"/> <input type="text"/> <input type="text"/> <input type="text"/> <input type="text"/> <input type="text"/> <input type="text"/> <input type="text"/> <input type="text"/> <input type="text"/> <input type="text"/> <input type="text"/> <input type="text"/> <input type="text"/> <input type="text"/> <input type="text"/>	Identification de la banque (BIC) <input type="text"/> <input type="text"/> <input type="text"/> <input type="text"/> <input type="text"/> <input type="text"/> <input type="text"/> <input type="text"/> <input type="text"/> <input type="text"/> <input type="text"/> <input type="text"/> <input type="text"/> <input type="text"/> <input type="text"/> <input type="text"/> <input type="text"/> <input type="text"/> <input type="text"/>

Joindre obligatoirement un Relevé d'identité bancaire

Désignation du tiers débiteur pour le compte duquel le paiement est effectué (si différent du débiteur lui-même et le cas échéant)
Nom, Prénom

En signant ce mandat j'autorise l'ARSG à envoyer des instructions à ma banque pour débiter mon compte et ma banque à débiter mon compte conformément à ces mêmes instructions. En cas de litige sur un prélèvement, je pourrai en faire suspendre l'exécution sur simple demande à ma banque dans les huit semaines suivant la date de débit de mon compte ou, en cas de prélèvement non autorisé, dans les treize mois au plus tard. Je réglerai le différend directement avec l'ARSG.

En cochant cette case, je consens à ce que mes données saisies soient exclusivement utilisées dans le cadre des activités de l'Amicale sachant que je garde un droit d'accès, de rectification voire de suppression de mes données personnelles.

Fait à : le : Signature du titulaire du compte :

Tous les papiers se trient et se recyclent.



journaux · magazines



publicités · prospectus



feuilles · enveloppes



catalogues · annuaires



courriers · lettres



livres · cahiers